



IMAGINE 2020

DU LUNDI 26 AU MERCREDI 28 MAI¹⁴

DOSSIER DE PRESSE

SOMMAIRE

Édito p. 3

Programme p. 4

Propositions artistiques

Pas à Pas p. 5

La Grande transition p. 6

Sfumato p. 8

Worktable p. 10

Le Mythe de la Grande transition p. 11

Courts-métrages p. 12

Débats et rencontres

Autour du rapport de la NEF | Autour des réfugiés p. 13

Forum-débat ouvert Proximité du Conseil de développement p. 14

Solutions locales pour un désordre global p. 16

Conférence *Quelle transition pour 2020 ?* p. 17

Les à-côtés p. 18

Infos pratiques p. 20

Vers un éco-théâtre p. 21

Partenaires p. 22

ÉDITO

IMAGINE 2020 : SE CONFRONTER À D'AUTRES VISIONS DU MONDE

Ce nouveau temps fort du Quai s'inscrit dans le prolongement de notre engagement vers un éco-théâtre et dans le réseau européen Imagine 2020. Il repose sur notre intime conviction que l'Art est un révélateur de mutations sociétales et environnementales et contribue par son expression à l'enrichissement de la pensée des habitants de la planète Terre.

Ainsi pour Imagine 2020, nous avons invité des artistes qui interpellent, qui mettent en évidence et qui déjouent les canaux de la pensée unique pour rendre sensible ce qui peut paraître extrêmement abstrait, technique, voire lointain, en matière d'écologie, d'environnement et de respect de la planète.

Pour cela, en complément des spectacles et des installations dans le Forum, nous proposons de nombreuses possibilités de rencontres, d'échanges et de conférence.

Nous aborderons plusieurs thématiques comme la transition écologique avec Guillaume Gatteau, metteur en scène de la compagnie de la Fidèle idée, Coline Serreau, réalisatrice du film *Solutions locales pour désordre global* et Cyril Dion, co-fondateur avec Pierre Rabhi des Colibris. Nous aborderons aussi la question des réfugiés climatiques avec Rachid Ouramdane, chorégraphe du spectacle *Sfumato* ou encore les circuits de proximité avec le Conseil de développement de la région d'Angers. Vous pourrez aussi contribuer à la replantation des haies champêtres dans les Mauges en ajoutant 1€ à chacun de vos billets.

Ainsi ces trois jours ne seront-ils pas de trop pour tenter de répondre à cette question : comment peut-on imaginer l'avenir en 2020 et au-delà ?

Christian Mousseau-Fernandez

PROGRAMME

LUNDI 26 MAI					
17h à 20h30	PAS À PAS Atelier de Papier	1h30	EXTÉRIEUR	EXPÉRIENCE - PARCOURS SONORE	8 5 €
17h à 20h	WORKTABLE Kate McIntosh	1h	FORUM	INSTALLATION	GRATUIT
18h	LE MYTHE DE LA GRANDE TRANSITION Pieter De Buysser	1h	SCÈNE DE RÉPÉTITION	PERFORMANCE	5 € TARIF UNIQUE
19h30	LA GRANDE TRANSITION Cie la fidèle Idée - Guillaume Gatteau	1h15	T400	SPECTACLE	15 8 5 €
21h	AUTOUR DU RAPPORT DE LA NEF Guillaume Gatteau + NEF	1h	T400	RENCONTRE/ DÉBAT	GRATUIT
22h	THE TRAIL OF A TALE, ELECTRIC YELLOW, I LOVE TRASH, PANDEMONIUM	30'	FORUM	COURT-MÉTRAGES	ENTRÉE LIBRE
MARDI 27 MAI					
17h à 20h30	PAS À PAS Atelier de Papier	1h30	EXTÉRIEUR	EXPÉRIENCE SONORE	8 5 €
17h à 20h	WORKTABLE Kate McIntosh	1h	FORUM	INSTALLATION	GRATUIT
19h30	SFUMATO Rachid Ouramdane	1h15	T900	SPECTACLE	23 18 15 11 8 €
19h30	Soirée enfants « Les Savants Fous »	2h		SPÉCIAL ENFANTS	3 €
21h	AUTOURS DES RÉFUGIÉS	1h	T900	RENCONTRE/ DÉBAT	GRATUIT
22h	THE TRAIL OF A TALE, ELECTRIC YELLOW, I LOVE TRASH, PANDEMONIUM	30'	FORUM	COURT-MÉTRAGES	ENTRÉE LIBRE
MERCREDI 28 MAI					
17h à 20h	WORKTABLE Kate McIntosh	1h	FORUM	INSTALLATION	GRATUIT
16h à 20h	FORUM-DÉBAT PROXIMITÉ Avec le Conseil de développement	4h	T400 + FORUM	FORUM-DÉBAT	GRATUIT SUR RÉSERVATION
18h	SOLUTIONS LOCALES POUR UN DÉSORDRE GLOBAL Coline Serreau	1h40	T900	FILM	3 € TARIF UNIQUE
16h 17h15 18h30	ATELIERS ENFANTS	1h15	SALONS	SPÉCIAL ENFANTS	3 € PAR ATELIER
21h	QUELLE TRANSITION POUR 2020 ? C. DION et C. SERREAU	2h		CONFÉRENCE-DÉBAT	GRATUIT SUR RÉSERVATION
	THE TRAIL OF A TALE, ELECTRIC YELLOW, I LOVE TRASH, PANDEMONIUM	30'	FORUM VIDÉO BOX	COURT-MÉTRAGES	ENTRÉE LIBRE

Programme et informations donnés sous réserve de modifications.

Ce projet est présenté dans le cadre du réseau européen IMAGINE 2020 – ART & CHANGEMENT CLIMATIQUE, avec le soutien de l'Union européenne.

EXPÉRIENCE - PARCOURS SONORE

Pas à pas

Atelier de Papier - CRÉATION

Pas à pas propose une expérience sonore et physique dans l'univers de la marche. Une manière d'appréhender notre environnement autrement.

Le spectateur, muni d'un casque, évolue sur un parcours balisé ponctué de sculptures sonores. La compagnie Atelier de Papier axe aujourd'hui son travail sur des recherches plastiques et sonores. Elle questionne les rapports qu'entretient l'homme à son environnement et propose des dispositifs in situ au croisement de l'installation plastique, de la performance sonore et du spectacle vivant.

PRÉSENTATION

Suivez un parcours en écoutant au casque des marches composées. À l'écoute de ces pas évoluant sur différentes matières, à différents rythmes, voyagez entre le dedans et le dehors, le détail et l'ensemble, le bruit et le silence... Arpentez des sols, suivez les traces, laissez vos empreintes sur ce paysage. Le chemin balisé vous conduit pas à pas à écouter et contempler, assis ou allongé, des sculptures sonores, paysages de pierres animés. Puis au retour, sans casque, réécoutez votre propre démarche vous ramener au point de départ... Pas à Pas propose une expérience chaque fois réinventée en fonction du chemin emprunté. *PAS À PAS – Step One* constitue la première étape de PAS À PAS, projet évolutif sur la période 2014-2016 qui entend proposer des expériences ou performances à une audience en développant certains « points de vue » de la marche tout en travaillant sur cette question : comment activer un regard sur nos marches et sur nos rapports à l'environnement par l'écoute ?



© Yannick Guédon

ATELIER DE PAPIER

Musicien et plasticien sonore, Mattieu Delaunay prend la direction artistique de la compagnie en 2010. Après 10 ans de spectacles de théâtre d'ombre et d'objets pour le jeune public, la compagnie se tourne résolument vers la recherche sonore avec le triptyque *Nuages* en 2011. *Nuages* est une rencontre entre la lutherie sauvage et le documentaire radiophonique, entre la musique improvisée et la mise en parole, entre l'installation sonore et le spectacle vivant. Avec *Pas à Pas* mais aussi *Silence* — concert jeune public — ou encore des créations in situ nées de commandes spéciales (Culture O Centre, La Condition Publique...), la compagnie poursuit ses expérimentations musicales dans l'espace public dans un rapport intime à l'écoute.

DISTRIBUTION

Avec **Mattieu Delaunay** | Production **Aurélia Besnier** | Conception **Mattieu Delaunay, Yannick Guédon et Olivier Guillemain** | Régie **Emmanuel David**

Lundi 26 et mardi 27 mai | Départs de 17h à 20h30 toutes les 15 min. | durée 1h30 | de 5 à 8 €

SPECTACLE | THÉÂTRE | À PARTIR DE 8 ANS

La Grande transition

Guillaume Gatteau - La fidèle Idée

CRÉATION | COMMANDE DE L'EPCC-LE QUAI

CO-PRODUCTION EPCC-LE QUAI ET NEF

En 2008, la NEF (New Economic Foundation) publie son rapport *The great transition* (La Grande Transition) dans lequel elle analyse les crises régulières qui enrayent nos systèmes économiques. Son objectif ? « Améliorer la qualité de vie en promouvant des solutions qui défient la pensée dominante en matière économique, environnementale et sociale. »

Quatre ans après, sur invitation de l'EPCC-Le Quai et à l'initiative du réseau Imagine 2020, le metteur en scène Guillaume Gatteau, accompagné de quatre comédiens, a décidé de transformer ce rapport en pièce de théâtre. Avec la volonté d'ancrer ces propos dans notre quotidien, il monte ce projet en s'autorisant l'humour et la légèreté. Dans l'espoir de contribuer à une prise de conscience en insufflant des idées, des outils, qui donnent à réfléchir sur une nécessaire grande transition.

Depuis plus de dix ans, le travail de la compagnie s'articule autour des écritures contemporaines. Sa démarche : défendre des idées, partager le texte avec le public et laisser le spectateur s'en emparer.

NOTE D'INTENTION

« Celui qui croit qu'une croissance exponentielle peut continuer indéfiniment dans un monde fini est soit un fou, soit un économiste. » Kenneth Boulding, économiste, *La Grande Transition*.

Il y a 70 ans, l'économiste Karl Polanyi, dans son ouvrage *La Grande Transformation*, pointait les dangers d'un système économique à devenir trop libéral, avec sa croyance en la possibilité d'un marché auto-régulateur.

70 ans après, *La Grande Transition* analyse les crises régulières qui enrayent nos systèmes économiques, en voit les conséquences sociales et environnementales, et souhaite proposer des possibilités pour faire autrement. Il ne s'agit pas de sortir du marché, mais de marcher mieux.

C'est en transformant ce rapport en pièce de théâtre que nous avons voulu le donner à entendre. En essayant de l'ancrer dans notre quotidien, en tentant de trouver le ton juste, en s'autorisant humour et légèreté, nous voulons contribuer, sans être partisans, à la prise de conscience nécessaire du cul-de-sac dans lequel nous nous trouvons, prise de conscience que l'on voit poindre un peu partout, et sous des formes diverses. Et si le théâtre est avant tout un art, il peut aussi permettre de comprendre l'impériosité d'agir pour repenser nos vieux systèmes, et « réencaster » l'économie dans la société.

Cette pièce ne peut être exhaustive. Elle n'échappe peut-être pas, parfois, à un peu de didactisme, mais nous avons opté pour laisser loin les chiffres et les démonstrations pour insuffler, par-ci par-là, des idées, des pensées, des outils qui, nous l'espérons, donnent à réfléchir, à parler, à ne pas avoir peur d'aller vers une absolue nécessaire grande transition.



GUILLAUME GATTEAU

Aujourd'hui metteur en scène, Guillaume Gatteau est passé par un parcours universitaire en philosophie avant de suivre l'école Jacques Lecoq à Paris (1989-1990) et le conservatoire du CRDC de Nantes (1992-1994). En 1994, il rejoint la compagnie de Stanislas Nordey, c'est le début d'une collaboration qui durera près de dix ans : tour à tour, il sera comédien et assistant à la mise en scène sur les créations théâtrales et opéras de la compagnie. En 1997, mû par le désir de fédérer des artistes autour d'un projet de théâtre, il crée sa propre compagnie : La fidèle Idée. Assistant pédagogique au Théâtre National de Bretagne – Centre Européen Théâtral et Chorégraphique – de 2000 à 2004, auprès de Stanislas Nordey,

alors directeur pédagogique de l'École du TNB, Guillaume Gatteau a côtoyé des artistes, des metteurs en scène et chorégraphes sur des actes de transmission (Marie Vayssière, Eric Didry, Claude Régy, François Tanguy, Bruno Meyssat, Loïc Touzé, Robert Cantarella, etc.).

LA FIDÈLE IDÉE

Fondée en 1997 par Guillaume Gatteau, la compagnie La fidèle Idée rassemble sept comédiens et comédiennes professionnels dont le travail s'articule majoritairement autour des écritures (dramatiques, poétiques, littéraires) contemporaines.

Travaillé comme une matière, déchiffré comme une partition musicale, le texte – sa force évocatrice, sa poésie, son sujet – est au cœur de la démarche de la compagnie : défendre des propos forts, faire entendre une langue, restituer avant tout le texte et laisser le spectateur s'en emparer, libre de ses réactions et de ses émotions, l'imaginaire grand ouvert.

DISTRIBUTION

Metteur en scène **Guillaume Gatteau** | Interprétation **Emmanuelle Briffaud, Frédéric Louineau, Gilles Gelgon, Zoé Guoin**

Lundi 26 mai | 19h30 | T400 | 1h15 | de 5 à 15 €

Rencontre à l'issue de la représentation : AUTOUR DU RAPPORT DE LA NEF (cf. page 13)

LA NEF

La New Economics Foundation (NEF, Fondation pour les Nouvelles Economies ou Alternatives Economiques) voit officiellement le jour en juin 1986 dans le cadre des conférences internationales du TOES (The Other Economic Summit) organisés en marge du G7 à Londres. Dirigée par Steward Wallis, la NEF est un groupe de réflexion et d'action travaillant à un « nouveau modèle de création de richesses fondé sur l'égalité, la diversité et la stabilité économique ». Dès ses débuts, elle s'est engagée sur de nombreux fronts : les villes durables ; la nouvelle économie de l'information ; un projet sur les religions et les alternatives économiques. Son travail recouvre trois grands thèmes génériques : l'économie (banque & finance, macroéconomie, politiques monétaires, retour social sur investissement, etc.) ; la société (inégalités, réformes du service public, bien-être, etc.) ; et l'environnement (énergie et changement climatique, pêche, transports et infrastructures, etc.). Indépendante de tout parti politique, la NEF est financée par les dons de milliers de partisans.

SPECTACLE | DANSE | À PARTIR DE 8 ANS

Sfumato

Rachid Ouramdane - 2013
CO-PRODUCTION DE L'EPCC-LE QUAI

Tel un portraitiste-chorégraphe, Rachid Ouramdane s'entoure de sept interprètes pour dire avec le corps ce que les mots ne montrent pas. Entre documentaire et métaphores, il évoque une nouvelle forme d'exil, les réfugiés climatiques.

Pour cette nouvelle création, le chorégraphe s'appuie sur les témoignages des réfugiés climatiques du nord de la Chine, contraints à l'exil suite au recouvrement de leurs territoires par les eaux. Contorsions, équilibres... les sept interprètes repoussent les limites du corps dans une scénographie vaporeuse. Ce spectacle traduit par l'expérience esthétique la réalité géopolitique.

NOTE D'INTENTION

« J'ai repensé à ce voyage au Vietnam que j'avais fait il y a quelques années pour *Loin...* À ce village nommé Lai-Châu, en passe d'être enseveli par les eaux. J'ai repensé à ces habitants qui, quand on leur parlait de Lai-Châu, demandaient « lequel des deux ? » parce qu'une copie conforme du village était en train d'être construite ailleurs pour reloger les gens.

Alors, j'ai pensé à ce que ça signifiait de voir disparaître les choses, disparaître les gens, de partir et d'être séparé d'un amour.

J'ai pensé au film *Welcome* et à ce réfugié kurde qui veut traverser la Manche à la nage. J'ai pensé à *Still life* qui traite de ces régions du monde englouties sous les eaux et d'une histoire d'amour noyée dedans.

J'ai pensé aux réseaux mafieux et aux passeurs qui font miroiter aux exilés des lieux plus désirables, des « ailleurs » qui, bien souvent, ne sont que fumée. J'ai pensé, comme ça, à *Singin' in the rain* et à la magie nouvelle. J'ai pensé à la façon, sur le plateau, de créer des mirages, de jouer des apparitions et des disparitions.

J'ai pensé à Maguy Marin qui a construit sa pièce *Salves* sur ce principe rythmique. A *Paradiso* de Roméo Castellucci avec son décor « à la Tarkovski », animé par les reflets lumineux créé par un bassin d'eau et qui réussissait, je trouve, à évoquer des lieux troubles dont on sent qu'ils ont un jour été somptueux mais qui sont aujourd'hui tombés en déshérence. J'ai pensé à ce qu'a écrit Emmanuel Carrère sur le tsunami dans *D'autres vies que la mienne* et je me suis souvenu aussi qu'Aldo (Lee), qui était avec moi à Lai-Châu et vient de partir en Chine rencontrer des gens directement touchés par les bouleversements climatiques, était lui-même au Japon pendant le tsunami de 2011.

J'ai pensé que ce serait beau d'avoir une sorte de pluie tropicale pendant tout le spectacle.

J'ai pensé à Dominique Pitoiset qui a travaillé pour *Le maître des marionnettes* autour de cette tradition vietnamienne de la marionnette sur eau, où les figures peuvent disparaître dans l'élément. À cette noyade à laquelle j'ai échappé quand j'étais enfant et au fait d'avoir éprouvé physiquement le potentiel destructeur de l'eau. À un exercice de danse buto qui propose de se déplacer comme si le corps était plongé dans une piscine et qu'aucune onde ne devait troubler la surface.

J'ai pensé aussi à *Northfork*, un film assez mainstream sur une histoire d'inondation qui montre bien, cependant, les répercussions jusqu'au plus profond de l'intime.

Et puis à l'illusion. Pas à de grands tours de magie, mais aux façons plus sourdes de leurrer les gens.

Après, j'ai pensé à ce qu'il resterait de tout ce vrac à la fin. Des traces, sûrement.

Un mot que j'aime bien. »

Rachid Ouramdane, propos recueillis en janvier 2012.

RACHID OURAMDANE

Dès l'obtention de son diplôme au Centre national de danse contemporaine d'Angers, Rachid Ouramdane se lance dans une carrière de chorégraphe et interprète. En 1996, il co-fonde avec Julie Nioche, la compagnie Fin novembre, et crée plus tard, en 2007, sa propre compagnie : L'A. Après son solo *Les morts pudiques* (2004), Rachid Ouramdane part dans le nord-est du Brésil créer *Cover* (2005). Pour *Loin...* (2008), il part en ex-Indochine sur les traces de son histoire familiale, et retourne au Brésil pour la préparation *Des témoins ordinaires* (2009). Parallèlement à ces séjours à l'étranger, Rachid Ouramdane privilégie les longues périodes d'implantation sur un même territoire. En témoignent les résidences qu'il a multipliées depuis le début de son parcours (il est associé au Manège de Reims de 2000 à 2004, à la Ménagerie de Verre - Paris de 2005 à 2007, au Théâtre 2 Gennevilliers de 2007 à 2010, etc.). Il répond également de manière enthousiaste à de nombreuses commandes : *Superstars* (2006) est créée pour le Ballet de l'Opéra de Lyon, *Borscheviks... une histoire vraie...* (2010), pour les danseurs de la compagnie russe Migrazia et *Looking back* (2011), pour les vingt ans de Candoco Dance Company. En dehors de ses projets artistiques, Rachid Ouramdane est investi à l'international dans une activité conséquente de transmission et de rencontre (workshops, conférences, ateliers de recherches).

DISTRIBUTION

Conception, chorégraphie **Rachid Ouramdane** | Texte **Sonia Chiambretto** | Musique **Jean-Baptiste Julien** | Chant **Deborah Lennie-Bisson** | Décor **Sylvain Giraudeau** | Lumière **Stéphane Graillet** | Vidéo **Aldo Lee, Jacques Hoepffner** | Costumes **La Bourette** | Assistanat de création **Erell Melscoët** | Interprétation **Jean-Baptiste André, Brice Bernier, Jean-Baptiste Julien, Lora Juod-kaite, Deborah Lennie-Bisson, Mille Lundt, Ruben Sanchez**

Mardi 27 mai | 19h30 | T900 | 1h15 | de 8 à 23 €

Rencontre à l'issue de la représentation : AUTOUR DES RÉFUGIÉS (cf. page 13)



INSTALLATION PARTICIPATIVE

Worktable

Kate McIntosh - 2014

Artiste pluridisciplinaire fascinée par le détournement de nos habitudes, Kate Mc Intosh crée une atmosphère où se dessinent des métaphores sur notre société de consommation.

Parcourant une succession d'espaces, vous êtes invités à suivre des instructions. Dans cette expérience, mémoire, action et jeu sont mobilisés. Avec humour, l'artiste nous questionne sur notre rapport au monde matériel et rien n'est épargné !

PRÉSENTATION

Worktable est une invitation à détruire les objets du quotidien. Outils de travail, lunettes de protection et établis sont mis à disposition des spectateurs pour qu'ils puissent abattre brutalement ou tendrement disloquer théière, parapluie ou réveil ou journal. Rien ne peut rester intact ! Mais que ceux qui pensent pouvoir abandonner leurs débris se détrompent. Car d'autres instructions se succéderont, d'autres espaces et actions. Ici, les choses cassées ne finissent pas à la décharge. Installée à Bruxelles depuis 2000, Kate McIntosh est une artiste néo-zélandaise qui aime détourner les habitudes. Avec *Worktable*, Kate McIntosh ouvre une chaîne de significations qui, valorisant les objets au-delà de leur seule utilité pratique, invite chaque spectateur à recomposer sa relation avec le monde matériel. Mobilisant action, jeu et mémoire, McIntosh questionne le cycle de production incessant alimenté par notre société de consommation. Avec méthode et humour, elle remet l'individu face à ses responsabilités. Au travail !



© Kate McIntosh

KATE MCINTOSH

Diplômée de la Roehampton University (Royaume-Uni) en recherche sur les arts vivants, Kate McIntosh brouille la frontière entre théâtre, performance, vidéo et installation. Née en Nouvelle-Zélande, elle se forme à la danse et se produit internationalement depuis 1995, multipliant les collaborations avec notamment Wendy Houston, Meryl Tankard Australian Dance Theatre, la Compagnie Michèle Anne De Mey, Random Scream et Tim Etchells. Elle dirige plusieurs projets qui bénéficient d'importantes tournées, parmi lesquels les solos *All Natural* (2004), et *Loose Promise* (2007), ainsi que des mises en scène de plus grande envergure : *Hair From the Throat* (2006), *Dark Matter* (2009) et *Untried Untested* (2012). Côtés installations, l'artiste réalise le projet participatif *Worktable* (2011) et *De-Placed* (2008) réalisé avec l'artiste allemande Eva Meyer Keller. Elle collabore régulièrement avec le collectif Forced Entertainment, Jo Randerson, Lilia Mestre, Charo Calvo et Diederik Peeters. Kate McIntosh a réalisé plusieurs courts-métrages, présentés à l'occasion de festivals et d'expositions à travers le monde. Membre fondatrice du Belgian performance collective et du groupe de punk-rock Poni, elle est aussi co-fondatrice de SPIN, un bureau de production collaboratif basé à Bruxelles.

DISTRIBUTION

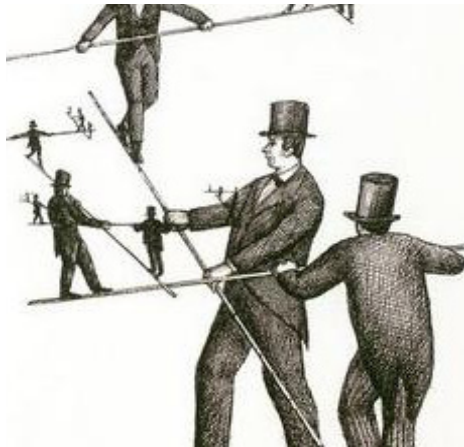
Conception et performance **Kate McIntosh** | Production **SPIN**

Lundi 26, mardi 27 et mercredi 28 mai | 17h à 20h | 1h | Forum | Gratuit

PERFORMANCE THÉÂTRALE

Le Mythe de la Grande transition

Pieter De Buysser - 2013



© DR

Écrivain et metteur en scène de renom, Pieter De Buysser est l'un des artistes à qui le réseau Imagine 2020 a passé commande pour une traduction artistique du rapport de la NEF La Grande transition.

Seul sur scène, il nous parle pour la première fois du travail de l'anthropologue, sociologue et historien Hallgrimmvijhalmsson. Partant du constat douloureux que l'humanité a atteint une impasse, le performeur met en exergue des questions écologiques, sociétales et politiques. En écho à La Grande Transition, il nous livre une performance décalée et humoristique.

PIETER DE BUYSSEER

Pieter De Buysser est un écrivain et metteur en scène qui vit et travaille à Bruxelles. Parallèlement à des études de philosophie et de théâtre à Paris et à Anvers, il se consacre à l'écriture, principalement de pièces de théâtre et de scénario. Il a reçu entre autres le prix Emile Zola, le Marie Kleine Gartman Pen et en 2011 le Trofee Dwarse Denker pour l'ensemble de son œuvre.

Depuis 2004, Pieter De Buysser travaille en étroite collaboration avec LOD. Il y a fait ses débuts avec L'Opéra bègue, en collaboration avec Dick van der Harst et Dominique Roodthoof. En 2006, il a présenté *The Attendants' Gallery, Stories of Europe*. Aux côtés du compositeur Dominique Pauwels et de la metteuse en scène Inne Goris, il a réalisé *La passion selon Judas* au printemps 2009. Ensuite, il s'est associé à Inne Goris pour *Equinoxe* (novembre 2009) et *MUR* (mai 2010).

Avec sa compagnie théâtrale Lampe, il a entre autres créé *La Trilogie Critique de la Raison Touchée*, dans laquelle il interroge Kant et le postmodernisme. Sa pièce *An Anthology of Optimism* (en collaboration avec Jakob Wren) fait l'objet, depuis début 2009, d'une tournée très réussie à travers toute l'Europe. En 2012, Pieter De Buysser a créé un feuilleton théâtral, *Les incroyables métamorphoses de Monsieur Afzal (sa jambe de verre est passée sous silence)*. Il a aussi réalisé des courts-métrages tels que *Solar* et *De Intrede*, tous deux en 2011.

DISTRIBUTION

Conception et performance **Pieter De Buysser** | Production **Margarita**

Lundi 26 mai | 18h | Scène de répétition | 1h

5 € tarif unique / gratuit pour les spectateurs de LA GRANDE TRANSITION

Retrouvez Pieter De Buysser lors de la rencontre-débat AUTOUR DU RAPPORT LA NEF.

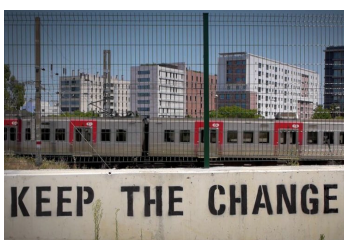
COURT-MÉTRAGES

Court-métrages

Imagine 2020 - 2013

Le réseau Imagine 2020 – Art et changement climatique, en partenariat avec la NEF, a commissionné les artistes Inua Ellams, Gonçalo Tocha, X/tnt et Mels van Zutphen pour réaliser les quatre courts-métrages qui sont présentés dans le Forum à l'occasion du temps fort Imagine 2020.

Ces courts-métrages sont disponibles sur le site officiel d'Imagine 2020 : <http://www.imagine2020.eu/create/imagine-the-great-transition-short-film-commissions/>



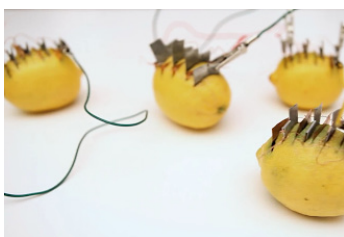
© DR

THE TRAIL OF A TALE (3:48')

Réalisé par Gonçalo Tocha – 2013

Gonçalo Tocha est un réalisateur, dialoguiste et producteur de films portugais. Né à Lisbonne en 1979, il est diplômé de la Faculté de Lettres de Lisbonne où il a fondé le ciné-club NuCiVo. Il a notamment réalisé *Balaou* (2007), son premier long métrage, et *It's the Earth Not the Moon* (2011), film documentaire sur les habitants de l'île de Corvo. Son dernier

long métrage s'intitule *The Mother and the Sea* (2013).



© DR

ELECTRIC YELLOW (3:21')

Réalisé par Mels van Zutphen – 2013

Né en 1963 à Amsterdam, Mels van Zutphen un réalisateur et photographe. Il a étudié à l'Académie des Arts de Rotterdam avant de s'y installer définitivement. Il a notamment réalisé des installations vidéo, des expositions photographiques ainsi que plusieurs courts-métrages, principalement en collaboration avec Sander Blom.



© DR

I LOVE TRASH (3:26')

Réalisé par X/tnt – 2013

X/tnt est une compagnie théâtrale déambulatoire qui investit l'espace urbain. Ses expérimentations mêlent théâtre d'intervention, réflexion et art urbain. Dirigée par Antonia Taddei et Ludovic Nobileau, la compagnie s'articule autour de projets pluridisciplinaires avec un goût prononcé pour les sciences et une forme recherchée de décalage.



© DR

PANDEMONIUM (5:25')

Réalisé par Paperback et Inua Ellams – 2013

PAPERBACK FILMS – Julian Ward et Richard Jackson, fondateurs de Paperback, ont réuni leurs connaissances du cinéma et de l'animation afin de produire et diriger des œuvres multidisciplinaires. Leurs courts-métrages, qui ont pour objectif d'alimenter l'imagination du spectateur, fusionnent le cinéma de haute définition et l'image d'animation en 2D. Ce

collectif a travaillé pour CH4 Radom Acts, le réseau Imagine 2020, The Edge Picture Company et Bang Said The Gun. Inua ELLAMS est un dramaturge, interprète, artiste graphique et concepteur nigérien. Il travaille principalement en tant que poète et décrit ses performances en solo comme de « longs poèmes ».

Lundi 26 et mardi 27 mai | 22h | Projection grand format | Forum | 30' | Entrée libre

Lun. 26, mar. 27 et mer. 28 mai | Présentation en continu dans une vidéobox du Forum | Entrée libre

RENCONTRES/DÉBATS

Autour du rapport de la NEF

(titre provisoire)

En partenariat avec la NEF

Modérateur **Yves Boiteau**, journaliste

À l'issue de la soirée, rencontre avec le public pour un débat organisé *Autours de la NEF*. Avec la participation du metteur en scène Guillaume Gatteau, de Pieter De Buysser et Josh Ryan-Collins, l'un des rédacteurs du rapport La Grande transition.

Lundi 26 mai | 21h | T400 | 1h | Gratuit sur réservation

Autour des réfugiés

 (titre provisoire)

En partenariat avec Terre des sciences

Modérateur **Yves Boiteau**, journaliste

À l'issue de la représentation, rencontre avec le public pour un débat organisé autour des réfugiés, victimes de l'exil. Avec la participation du metteur en scène Rachid Ouramdane et d'un expert scientifique.

Mardi 27 mai | 21h | T900 | 1h | Gratuit sur réservation



FORUM-DÉBAT PROXIMITÉ

Produire et consommer à proximité : rêve ou nouvelle façon de vivre ?

Forum-débat sur la nouvelle économie de proximité avec Anne-Sophie NOVEL, économiste et journaliste, et Bernard PECQUEUR, économiste et chercheur au CNRS.

Organisé par le Conseil de développement de la région d'Angers, en partenariat avec Le Quai - Forum des Arts Vivants.

Avec la participation et les témoignages d'entrepreneurs du secteur de l'agriculture, de l'artisanat, de l'industrie, du commerce...

PRÉSENTATION

Depuis plus de dix ans, le Conseil de développement de la région d'Angers est l'instance de démocratie participative de l'Agglomération d'Angers et du Pôle métropolitain (Pays Loire Angers jusqu'en 2013). Composé d'hommes et de femmes investis dans la vie locale, tous bénévoles et sans mandat politique, il favorise le débat et le dialogue citoyens sur des sujets relatifs à l'avenir du territoire. Ensemble, ils apportent leur contribution au développement durable et solidaire du territoire, en adressant des propositions aux élus, mais également aux acteurs économiques, sociaux et associatifs locaux concernés.

En organisant pour la première fois un forum-débat ouvert, le Conseil de développement de la région d'Angers invite tous les citoyens intéressés à venir découvrir, débattre et formuler des propositions sur les nouveaux modes de production et de consommation à proximité. Au programme : regards d'experts, témoignages d'entrepreneurs et ateliers citoyens ouverts à tous.

PRÉ-PROGRAMME

16h-16h30 Intervention d'Anne-Sophie NOVEL

En introduction de ce Forum, Anne-Sophie NOVEL est invitée à dresser un panorama des nombreuses initiatives visant à faire de la proximité un élément moteur, voire une solution pour le développement de l'économie locale globale et pour l'entrée en transition du territoire.

16h30-17h30 Témoignages d'entrepreneurs

17h30-19h Ateliers citoyens (travail en table ronde)

19h-20h Retours sur les principales propositions des ateliers et intervention de Bernard PECQUEUR

Dans son intervention conclusive, Bernard PECQUEUR porte un regard critique sur les démarches visant à développer ou renforcer les circuits de proximité, à l'aune de ses connaissances scientifiques dans les domaines du développement territorial et de l'économie de proximité.

BIOGRAPHIES

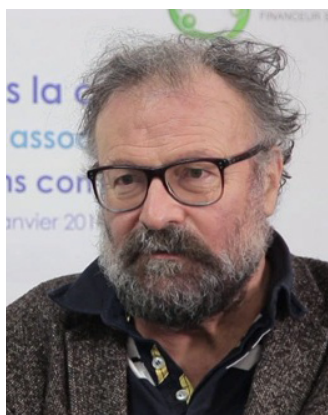


© DR

Anne-Sophie NOVEL

Économiste de formation, Anne-Sophie Novel est une journaliste spécialisée dans le développement durable, l'innovation sociale et l'économie collaborative. Elle sévit sur le web depuis 2006 avec son premier blog et projet collaboratif non-profit Ecolo-Info, qui vise à favoriser l'accès à l'information sur l'écologie et le développement durable. Le succès de cette initiative (une communauté de plus de 14 000 usagers) lui confère une grande expertise du web et des réseaux alternatifs et confirme son envie de se consacrer au « journaliste d'impact ».

Depuis 2010, son activité (www.demoinsenmieux.com) se compose de journalisme (Le Monde, L'Express, Kaizen, RFI, We Demain, etc.), de recherches, de conférences, mais aussi de formations et d'accompagnements à la veille, à l'usage des outils web et à la conception de stratégies transmédia. Ses deux derniers ouvrages, *Vive la Corévolution !* (2012) avec Stéphane Riot et *La Vie Share, mode d'emploi* (2013), viennent d'être réédités.



© DR

Bernard PECQUEUR

Economiste de formation, il est professeur à l'Université Joseph Fourier (Grenoble 1). De 2007 à 2011, il a été directeur adjoint du laboratoire PACTE, l'un des plus importants centres de recherche en sciences sociales de France. Ses travaux ont pris un tournant « spatial » dès les années 1980 avec une thèse d'Etat sur le développement local. Il est vice-Président de l'Association de Science Régionale de Langue Française (ASRDLF) et fait à ce titre partie du comité de rédaction de la Revue d'Economie Régionale et Urbaine (RERU) depuis 2005.

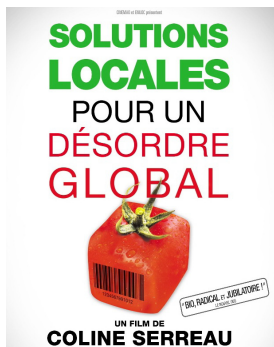
Ses recherches principales traitent de la géographie économique et de l'analyse des processus de construction territoriale. Un pan important de ses travaux est consacré au développement économique territorial ; il a notamment développé la notion de ressource territoriale (géographie culturelle, analyse du patrimoine, valorisation des ressources, notion de paniers de biens). Une partie de ces travaux, sur les pôles de compétitivité et les systèmes productifs locaux notamment, et de manière générale sur les conditions d'émergence du développement territorial, le rattache au courant des « économistes de la proximité ». Il est notamment l'auteur de *Economie de proximités* (2004), avec B. Zimmermann, et *La ressource territoriale* (2007) avec H. Gumuchian.

Mercredi 28 mai | De 16h à 20h | T400 + Forum | 4h | Gratuit sur réservation
Renseignements et inscriptions : conseil-developpement@angersloiremetropole.fr
Contact : Soizic Robineau, tél. 02 41 05 51 81

FILM

Solutions locales pour un désordre global

Coline Serreau



À l'heure où le dérèglement écologique est au centre de nos préoccupations, *Solutions locales pour un désordre global* (2010) montre qu'il existe des solutions.

Caméra au poing, la réalisatrice a parcouru le monde pendant près de trois ans à la rencontre de femmes et d'hommes de terrain, économistes et penseurs, qui expérimentent de nouveaux systèmes de production. Dans ce film documentaire, Coline Serreau nous invite à découvrir des solutions locales pour répondre aux désordres environnementaux.

NOTE D'INTENTION

« Les films d'alertes et catastrophistes ont été tournés, ils ont eu leur utilité, mais maintenant il faut montrer qu'il existe des solutions, faire entendre les réflexions des paysans, des philosophes et économistes qui, tout en expliquant pourquoi notre modèle de société s'est embourbé dans la crise écologique, financière et politique que nous connaissons, inventent et expérimentent des alternatives. (...) Avec ce film, je montre qu'il existe partout dans le monde des gens qui, sans se connaître, font la même chose, ont la même philosophie de vie et les mêmes pratiques envers la terre nourricière. Mettre en lumière cette universalité des solutions, tout autant que leur simplicité, c'était vraiment le but du film. »

Coline Serreau.

DISTRIBUTION

Réalisation, scénario et photographie **Coline Serreau** | Musique **Madeleine Besson, Garden Trio** | Montage **Catherine Renault, Claude Trinquesse** | Production **Matthieu Warter, Guillaume Parent** | Distribution **Memento Films Distributions / Editions Montparnasse** | Interprétations **Dominique Guillet, Vandana Shiva, Ana Primavesi, Philippe Desbrosses, Pierre Rabhi, João Pedro Stedile, Serge Latouche, Devinder Sharma, Lydia Bourguignon, Claude Bourguignon**

Mercredi 28 mai | 18h | T900 | 1h40 | Tarif unique 3 €

CONFÉRENCE

Quelle transition pour 2020 ?

CONFÉRENCE-DÉBAT avec Cyril DION et Coline SERREAU

Comment imaginons-nous de vivre en 2020 ? Quelles seront nos relations avec l'environnement, l'écologie, l'économie ?

Cyril DION est le co-fondateur et porte-parole des Colibris, une ONG qu'il a créé avec Pierre Rabhi et qui soutient tous ceux qui participent à construire un nouveau projet de société.

Coline SERREAU, réalisatrice célèbre et engagée, est proche des Colibris, qui ont co-produit son film *Solutions locales pour un désordre global* en 2010.

Tous deux s'évertuent à sensibiliser le public à l'écologie dans une dynamique de changement. Cette conférence est l'occasion de nous interroger sur les problématiques du développement durable et d'envisager un processus de transition afin d'assurer notre avenir.

BIOGRAPHIES

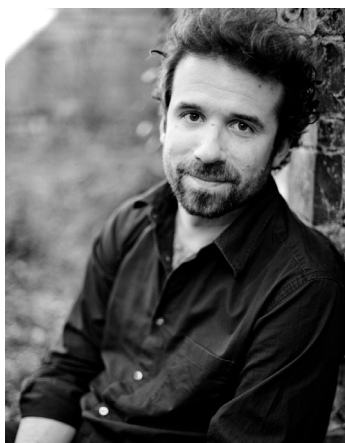


Coline SERREAU

Fille de l'écrivain Geneviève Serreau et du metteur en scène Jean-Marie Serreau, Coline Serreau a fait des études de lettres avant de fréquenter le conservatoire de musique, puis l'école du cirque d'Annie Fratellini. Attirée par le théâtre, elle entre au centre de la Rue Blanche en 1968 et s'oriente vers l'écriture de scénarios pour le cinéma et le théâtre.

En 1975, elle se lance dans la réalisation cinématographique et connaît un vrai succès avec des films tels que *Pourquoi pas !* (1977), *Trois hommes et un couffin* (1985), *La Crise* (1992), *La Belle Verte* (1996), *Saint-Jacques... La Mecque* (2005), etc. Elle devient également actrice au théâtre et au cinéma. Sensible à l'écologie, elle réalise en 2010 *Solutions locales pour*

un désordre global, film documentaire dans lequel elle cherche à poursuivre au-delà des documentaires « environnementaux » récents en montrant des solutions en marche. Tout autour du monde, elle y croise des individus qui mettent en œuvre leurs propres solutions aux désordres environnementaux.



Cyril DION

Cyril Dion, a une formation d'art dramatique et de médecine naturelle (réflexologie plantaire). Après une carrière de comédien, il a été coordinateur de projet et directeur éditorial à la Fondation Hommes de Parole pendant quatre ans. Il a successivement co-organisé un congrès israélo-palestinien en Suisse et les Premier et Deuxième Congrès Mondiaux des Imams et Rabbins pour la Paix à Bruxelles et à Séville. En 2007, il a co-fondé l'ONG Colibris avec Pierre Rabhi et quelques autres personnes. Ce mouvement est une plateforme de rencontre ou d'échange pour tous ceux qui veulent agir pour une société plus juste en développant des solutions alternatives. Cyril Dion l'a dirigé entre janvier 2007 et août 2013, temps durant lequel Colibris a initié plusieurs centaines de projets et sensibilisé plusieurs millions de personnes. Il en est aujourd'hui porte-parole.

En 2010, il a co-produit avec Colibris le film de Coline Serreau *Solutions locales pour un désordre global*. En 2011, il a créé avec Actes Sud la collection « Domaine du Possible » pour laquelle il est conseiller éditorial. Il est par ailleurs le directeur de la rédaction du magazine Kaizen, qu'il a co-fondé. Il prépare actuellement un nouveau film dont il est l'auteur et le co-réalisateur avec Mélanie Laurent.

Mercredi 28 mai | 21h | 2h | Gratuit sur réservation

LES À-CÔTÉS

ATELIERS | LES SAVANTS FOUS

Parce que les enfants peuvent eux aussi participer à l'événement IMAGINE 2020, trois ateliers sont organisés le mercredi 28 mai dans les salons du Quai.

16h | *Oh ! Eau !*

Les enfants s'amuseront en apprenant tout sur cet élément à l'origine de toute vie qui rend notre planète unique parmi les autres : H²O ! Ils feront toutes sortes d'expériences sur ses propriétés...

17h15 | *La terre a la fièvre*

Les enfants exploreront les causes et les effets du réchauffement. Ils seront sensibilisés grâce à cet atelier interactif et divertissant alliant expériences et informations.

18h30 | *Couleurs du temps*

Découvrons l'indice de refroidissement du vent ; faisons monter et baisser la température ! Explorons l'effet de serre, approchons-nous de l'humidité relative... l'atelier est consacré aux climats!

Mercredi 28 mai | 16h, 17h15 et 18h30 | Salons | Durée 1h15 | De 6 à 12 ans | 3 € par atelier sur réservation

SOIRÉE ENFANTS | LES SAVANTS FOUS

Pendant que les parents sont au spectacle *SFUMATO*, leurs enfants, les petits savants, se familiariseront avec les changements climatiques, les phénomènes naturels et le développement durable au travers d'expériences et de manipulations scientifiquement divertissantes !

Mardi 27 mai | 19h30 | Durée 2h | De 5 à 12 ans | 3 € sur réservation

LA PETITE BOUTIQUE

Le temps de la manifestation, un point de vente éphémère investit le Forum. Dans cet espace, dédié à l'univers d'Imagine 2020, vous trouverez des ouvrages sur les thématiques abordées durant la manifestation ainsi que du miel du Quai, des produits locaux et des objets spécialement conçus pour l'occasion.

Du lundi 26 au mercredi 28 mai | lun., mar. de 16h30 à 22h30 et mer. de 16h30 à 23h | Forum

BAR - RESTAURATION

Pour boire un verre, se restaurer, découvrir des produits locaux et échanger sur le thème de l'environnement, pour croiser spectateurs, comédiens, experts, Le Bar du Quai vous propose une restauration de saison.

PRÉSENTATION DE PROJET | EN PARTENARIAT AVEC AGROCAMPUS OUEST

Dans le cadre de leur formation à la démarche projet (IDP), huit étudiants ont pensé et imaginé l'aménagement de l'espace paysager situé en toit terrasse du Quai. Venez découvrir leur proposition à travers une maquette réalisée pour l'occasion.

UN PROJET : L'AMÉNAGEMENT DE L'ESPACE « GRAMINÉES » EN TOIT-TERRASSE DU QUAÏ

Le bâtiment du Quai a été ouvert en mai 2007. La toiture du Quai est une zone ouverte au public : spectateurs, promeneurs, touristes et clients du restaurant Le Quai des saveurs. Le souhait du Quai est de mettre en adéquation l'espace paysager qui s'y trouve avec son projet d'éco-théâtre qui repose sur les piliers suivant :

- Pilier social : créer du lien, favoriser l'accès des publics éloignés de la culture, ainsi que des personnes handicapées ;
- Pilier environnemental : installation de trois ruches sur le toit du Quai, préservation de la biodiversité ;
- Pilier économique : consommation de produits bio et de saison pour les caterings des artistes, sensibilisation de nos fournisseurs, éco-gestes.

Le projet doit dégager ainsi du sens tout en conservant un aspect esthétique adapté à un lieu touristique emblématique. Ainsi, depuis le 1er avril et ce jusqu'au 23 mai 2014, huit étudiants travaillent sur ce projet de réaménagement afin de présenter une maquette finale durant les trois jours du temps fort IMAGINE 2020.

AGROCAMPUS OUEST

Établissement public d'enseignement supérieur et de recherche sous tutelle du Ministère de l'Agriculture, de l'Agroalimentaire et de la Forêt, AGROCAMPUS OUEST est né de la fusion en 2008 de deux grandes écoles publiques d'ingénieurs : Agrocampus Rennes et l'Institut National d'Horticulture d'Angers. Implanté au cœur du premier bassin horticole français, acteur clef du pôle végétal angevin, AGROCAMPUS OUEST propose sur son campus d'Angers des formations spécialisées en horticulture et en paysage.

MISSION BOCAGE

Le Quai se mobilise pour régénérer la biodiversité. Pour tout billet vendu dans le cadre de la manifestation, 1 € est versé par l'EPCC - Le Quai à l'association MISSION BOCAGE pour l'achat d'arbustes qui serviront au reboisement d'un territoire du Maine-et-Loire.

Le public peut contribuer à hauteur d'1 € supplémentaire à cette action éco-responsable.

L'ASSOCIATION MISSION BOCAGE

Mission Bocage est née en décembre 1991 à l'initiative du Comité Régional de Développement Agricole des Mauges (CRDAM rattaché à la Chambre d'Agriculture de Maine et Loire) et du Carrefour des Mauges (aujourd'hui CPIE Loire et Mauges). L'objectif initial était de faire un état des lieux quantitatif, qualitatif et géographique du bocage des Mauges. Dirigé par Yves Gabory, l'association est aujourd'hui impliquée dans les travaux d'aménagement du territoire et dans la réalisation de plans locaux d'urbanisme (PLU). Elle concentre son activité sur la participation des arbres champêtres et des haies au développement durable du territoire. Un nombre croissant de particuliers, mais aussi des entreprises font désormais appel à nos services. Depuis 1991, Mission Bocage a planté près de 1 000 000 d'arbres dans les Mauges et contribue activement à la valorisation de l'arbre champêtre sur le territoire. La multifonctionnalité des arbres champêtres permet de répondre aux différents enjeux actuels, efficacement et sans surcoûts. Les services de Mission Bocage partent de la réimplantation en passant par la restauration, l'entretien respectueux et la valorisation de l'arbre champêtre. Les fonctions identitaires et sociologiques sont aussi présentes dans chaque projet.

UN PARTENARIAT AVEC LE QUAI - FORUM DES ARTS VIVANTS

Cette année, dans le cadre de l'évènement IMAGINE 2020, le Quai a décidé de contribuer à la replantation d'un espace naturel avec des espèces locales.

Nos objectifs ?

- Compenser partiellement nos émissions de gaz à effet de serre,
- Aider à la transition d'un espace agricole, au reboisement d'un chemin de randonnée,
- Sensibiliser les spectateurs à la préservation durable des espaces ruraux.

Les arbustes, achetés grâce à cette opération, seront replantés entre novembre 2014 et mars 2015 dans le département du Maine-et-Loire (Mauges).

Une installation sur le Parvis et dans le Forum du Quai illustrera cette opération et l'évolution du nombre d'arbustes achetés au fil de la manifestation Imagine 2020.



INFOS PRATIQUES

TARIFS

SFUMATO

23 € | Plein tarif

18 € | Tarif Réseaux (carte Cézam, groupes 10 pers., abonnés structures partenaires)

15 € | Tarif Réduit (abonnés Le Quai, < 30 ans, demandeurs d'emploi)

11 € | Tarif Étudiants

8 € | Tarif très réduit (< 18 ans, minima sociaux, carte « partenaires » de la Ville d'Angers)

LA GRANDE TRANSITION

15 € | Plein tarif

8 € | Tarif Réduit (< 18 ans, étudiants, demandeurs d'emploi)

5 € | Tarif très réduit (minima sociaux, carte « partenaires »)

PAS À PAS

8 € | Plein tarif

5 € | Tarif Réduit (< 18 ans, étudiants, demandeurs d'emploi, minima sociaux, carte « partenaires »)

PERFORMANCE PIETER DE BUYSSER

5 € | Tarif unique

gratuit pour les spectateurs de LA GRANDE TRANSITION

INSTALLATION | COURT-MÉTRAGES

Entrée libre

RENCONTRES, DÉBAT, CONFÉRENCE

Gratuit sur réservation

FILM | SOIRÉE ENFANT | ATELIERS SAVANTS FOUS

3 € tarif unique

RÉSERVATIONS

À PARTIR DU MARDI 22 AVRIL

par téléphone au 02 41 22 20 20

au Quai | cale de la Savatte, Angers | du mardi au vendredi de 13h à 19h, le samedi de 15h à 18h

au Grand Théâtre | place du Ralliement, Angers | du mardi au samedi de 12h à 18h30

par internet sur www.lequai-angers.eu

sauf pour le FORUM-DÉBAT PROXIMITÉ :

Renseignements et inscriptions : conseil-developpement@angersloiremetropole.fr

Contact : Soizic Robineau, tél. 02 41 05 51 81

WWW.LEQUAI-ANGERS.EU // et sa version pour smartphone
pour plus d'informations sur les spectacles, extraits vidéo etc.

VERS UN ÉCO-THÉÂTRE

Depuis la construction du bâtiment, dont le projet architectural s'inscrit dans une démarche de Haute Qualité Environnementale, l'écologie et le développement durable sont au cœur des préoccupations de l'EPCC-Le Quai. Toute l'équipe est engagée dans la mise en œuvre d'un développement culturel et artistique durable au Quai.

Celle-ci se traduit concrètement dans le projet artistique lui-même, à travers la participation au réseau de coopération culturelle internationale IMAGINE 2020 - Art et Changement climatique, ainsi que dans une approche pragmatique qui impacte tout le fonctionnement du lieu.

RÉSEAU IMAGINE 2020 - ART ET CHANGEMENT CLIMATIQUE

Quel rôle le secteur culturel peut-il jouer dans le processus de transition afin de stabiliser le climat et assurer un avenir durable ? L'art peut-il générer une aspiration et un espoir collectif, une dynamique de changement ? Telles sont les questions auxquelles nous tentons de répondre, avec les dix structures culturelles* qui constituent le réseau, soutenu par l'Union Européenne.

Nous partageons un sens de la responsabilité face aux défis à relever, nous souhaitons inciter le monde de l'art et le secteur culturel européens à s'engager et faire usage de leur potentiel créatif pour impliquer le grand public, à la fois en tant que spectateur et acteur.

Plusieurs projets artistiques et culturels sont menés par l'EPCC-Le Quai dans ce cadre, notamment pour la saison 13/14 :

- **Pôle Nord**, performance - conférence théâtrale de Frédéric Ferrer avec la Compagnie Vertical Détour, présentée au Quai le 5 décembre 2013
- **Sfumato** par la compagnie l'A de Rachid Ouramdane, coproduit et présenté le 27 mai 2014 dans le cadre du temps artistique organisé autour des problématiques liées au réchauffement climatique, et justement baptisé **IMAGINE 2020**.

* Kaaiteater, Bruxelles | Bunker, Ljubljana | Artsadmin, Londres | LIFT, Londres | Domino, Zagreb | Latvijas jaunā teātra institūts, Riga | Transforma, Torres vedras | Rotterdamse Schouwburg, Rotterdam | Kampnagel, Hambourg | EPCC-Le Quai, Angers.

Pour plus d'informations : www.imagine2020.eu

LES ÉCO-GESTES ET INITIATIVES LIÉES AU FONCTIONNEMENT DU QUAI

- **Communication :**
 - Impressions à grand tirage sur papier labélisé FSC ou PEFC, avec des encres végétales sans solvant,
 - Diffusion optimisée des documents de communication et limitation des volumes d'impression en fonction des besoins réels,
 - Adhésion au contrat EcoFolio : éco-contribution pour faire progresser le recyclage des papiers.
- **Accueil des artistes :** Sensibilisation à travers une charte écologique intégrée aux contrats, « catering » à base de produits issus de l'agriculture biologique.
- **Politique d'achat :** Sélection en priorité de fournisseurs ayant une démarche claire en matière de développement durable. (Choix pour les tenues des hôtes et hôtesse d'accueil de « chemises équitables » fabriquées en France ; 46 % des fournitures de bureau issues d'une gamme « écologique » ; etc.).
- **Tri et recyclage :** Contrat avec un établissement de Service et d'Aide par le Travail (ESAT La Gibaudière) qui emploie des travailleurs handicapés et garantit le tri, le recyclage et la valorisation de nos déchets carton, papier, plastique.
- **Énergie / électricité :** 35 % de l'énergie consommée par le bâtiment en 2013 produite en parallèle dans une centrale d'électricité d'origine renouvelable (contrat EDF « équilibre + »). Certification par l'organisme Observ'er (Observatoire des énergies Renouvelables).
- **Biodiversité :** Installation de trois ruches sur le toit du Quai.

PARTENAIRES

Ce projet est présenté dans le cadre du réseau européen IMAGINE 2020 – ART & CHANGEMENT CLIMATIQUE, avec le soutien de l'Union européenne.



L'EPCC-LE QUAI REMERCIE LES PARTENAIRES



PARTENAIRES SPÉCIFIQUES D'IMAGINE 2020



CONTACTS

MURIEL ROPY
Tél. 02 44 01 22 01
muriel.ropy@lequai-angers.eu

GUILLAUME MOUGEL
Tél. 02 44 01 22 02
guillaume.mougel@lequai-angers.eu